




Руководство пользователя Мобильного приложения “i-cash”;



Сервисное обслуживание BESTPOS

Сервисное обслуживание BESTPOS оказывается как сервисными специалистами BESTPOS, так и официальными партнерами BESTPOS».


Для проведения диагностики, ремонта, ввода в эксплуатацию или сервисного обслуживания, необходимо заполнить заявку на сайте www.bestpos.uz в разделе «Сервис и поддержка» и отправить ее на нашу электронную почту  service@bestpos.ru

или позвонить по телефону горячей линии BESTPOS
 +998 55 500 24 24

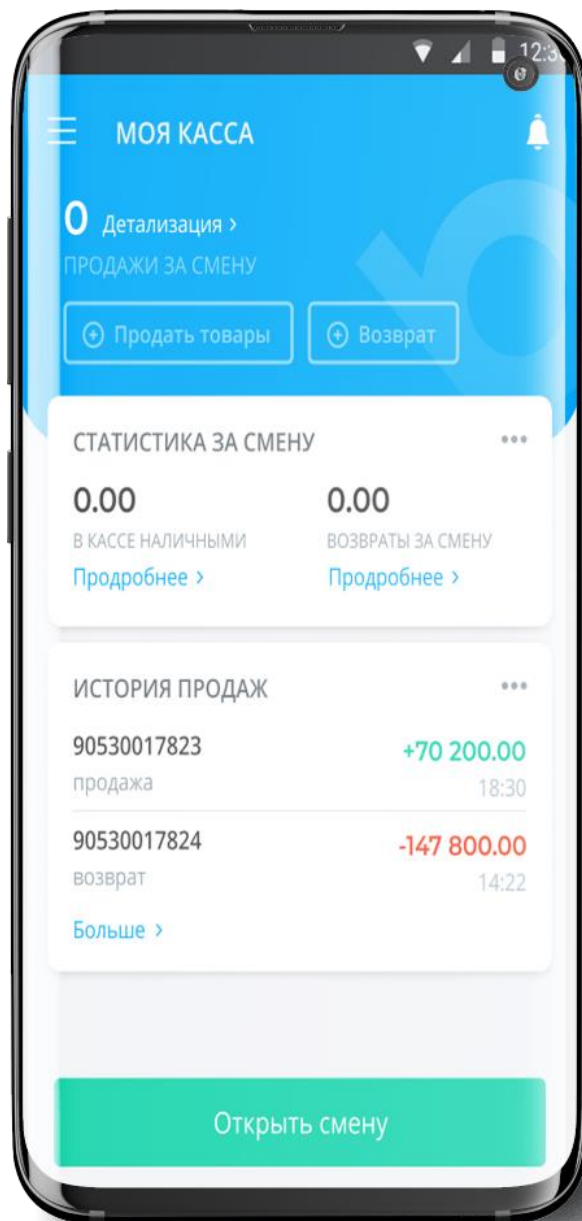
Наши специалисты обязательно свяжутся с Вами в ближайшее время, после получения заявки.

Сервисный центр BESTPOS:

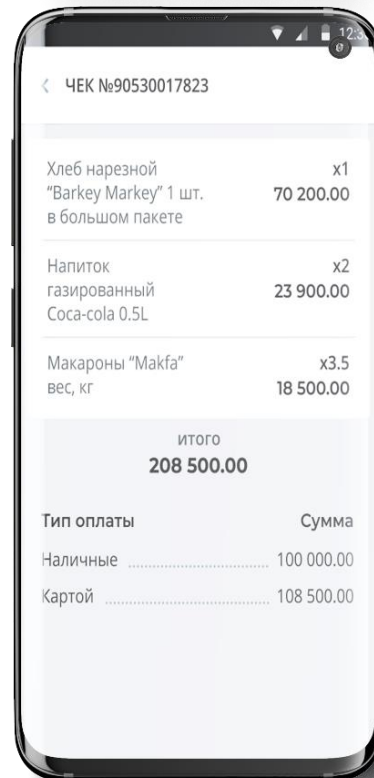
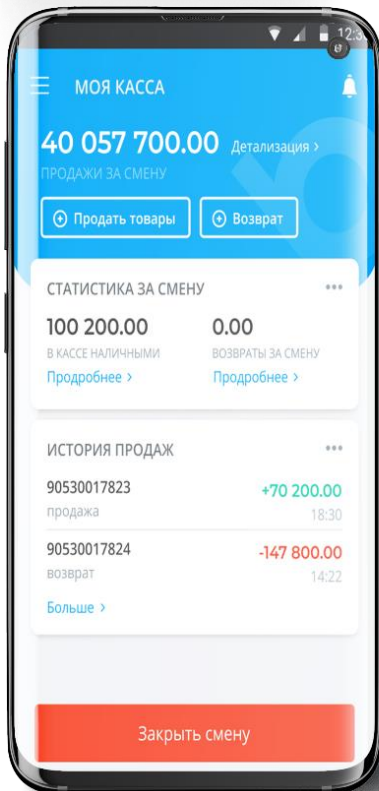
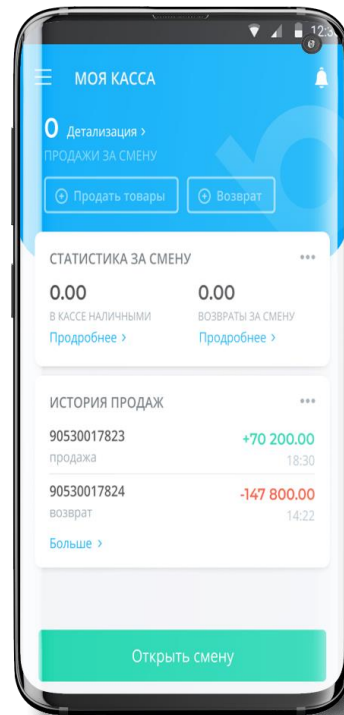
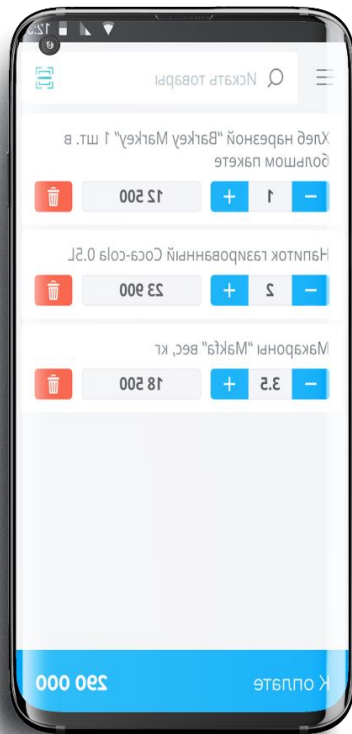
город Ташкент, Юнусабадский район,
улица Богишамол 221А.

При возникновении вопросов, звоните на номер  +998 55 500 24 24 и сотрудники горячей линии с радостью помогут Вам.

Мобильное приложения “i-cash”



Мобильное приложения “i-cash”



Системные требования к аппарату для установки приложения "i-cash"

1. Область распознавания NFC: для распознавания карты NFC

2. Раздел бумаги для принтера: для подачи бумаги и печати.
3. Индикаторы: отображают рабочее состояние терминала.
4. Экран: дисплей и сенсорное управление
5. ДОМОЙ: один щелчок - возврат на домашнюю страницу, двойной щелчок - запуск APRS.
6. Питание: длительное нажатие для включения / выключения; короткое нажатие для включения или выключения экрана
7. Слот для карты IC: для чтения карты IC.
8. База зарядного устройства: для установки терминала и зарядки.
9. Устройство чтения магнитных карт: для чтения магнитных карт.
10. Устройство подачи бумаги: нажмите эту кнопку, чтобы переместить бумагу.
11. Интерфейс зарядки: для вставки 5-контактного разъема micro-USB зарядного устройства.
12. Динамический: воспроизведение звука.
13. Камера: сканирование и фотографирование.
14. Разъем зарядной базы: для подключения к зарядной базе.
15. Батарейный отсек: хранение и защита батарей.

Основные характеристики и системные требования к аппарату, которому будет устанавливаться

- Операционная система: Android 5.1.
- Процессор: четырехъядерный Qualcomm
- Подключение: TDD / FDD / WCDMA / HSPA / GSM / EDGE / WIFI2.4 + 5G /
- Bluetooth DL: 7,2 МБ, UL5,76 МБ
- Память: 1 ГБ RAM, 8 ГБ ROM / 2 ГБ RAM, 16 ГБ ROM (опционально)
- Экран: 5,5-дюймовый ЖК-дисплей
- Камера: 5-мегапиксельная автофокусировка (опция)
- BT: BT4.0, вторичный режим
- Wi-Fi: WLAN802.11a / b / g / n
- NFC: 13,56 МГц
- Считыватель магнитных карт: 1/2/3 дорожки
- Устройство чтения карт IC: головка с шифрованием ISO7816
- Слот для карты PSAM: 2 слота
- Слот для SIM-карты: 1 ячейка, 3 В / 1,8 В
- Принтер: термопринтер 2 дюйма, диаметр бумажного корпуса: 40 мм.
- Аккумулятор: 3,7 В, 6000 мАч, литий-полимерный

Предупреждение безопасности

- Не прикасайтесь к терминалу и аксессуарам с жидкостями и не помещайте их во влажную среду.
- Не подвергайте терминал воздействию чрезмерного тепла или переохлаждения.
- Не роняйте терминал.
- Не кладите терминал рядом с компьютерными дисками, кредитными картами, проездными или другими магнитными объектами, иначе данные, хранящиеся на магнитных картах, будут повреждены.
- Не поджигайте терминал.
- Не пытайтесь самостоятельно разбирать терминал или другие аксессуары.
- Используйте слегка влажную антистатическую ткань для очистки экрана терминала.
- Не используйте моющие средства, содержащие химические или чистящие средства, которые могут повредить терминалы и экран.
- Обращайтесь с терминалом осторожно, избегайте ударов и повреждений, поскольку ЖК-дисплей и камера являются хрупкими деталями.
- Если пользователь использует сторонний инструмент root или неавторизованное обновление операционной системы

Содержание

Мобил приложения i-cash.....	2
приложения i-cash	3
приложения i-cash	4
приложения i-cash	5
Предупреждение безопасности.....	6
Уведомление о безопасности.....	7
Сервисное обслуживание BESTPOS.....	9

1. BESTPOS осуществляет гарантийное обслуживание на всей территории Республики Узбекистан собственными силами и через авторизованные сервисные организации. Изготовитель гарантирует бесплатный ремонт и/или замену узла , имеющего заводские

дефекты, в течение гарантийного срока за исключением случаев, когда дефекты и поломки произошли по вине потребителя, в т.ч. оговоренных в п.3 настоящего гарантийного талона. Изготовитель рекомендует ввод в эксплуатацию выполнять силами авторизованных сервисных специалистов. Гарантийный срок на оборудование, приборы управления и системы автоматизации в составе комплектных установок - составляет 18 месяца. На принадлежности, приборы управления и системы автоматизации, не составляющие с оборудованием единую комплектную установку, 12 месяцев. Гарантийный срок исчисляется от даты продажи, которая подтверждается соответствующей записью, заверенной печатью Продавца в Гарантийном талоне, но не позднее 3-х месяцев со дня отгрузки со склада BESTPOS

2. После гарантийного ремонта замененные части в составе имеют гарантийный срок и гарантийные условия как на всё оборудование в целом. Гарантийный срок на запасные части, замененные вне гарантийного срока на оборудование, составляет шесть месяцев с даты их замены. Гарантийный срок на работы, произведенные в собственном сервисном центре BESTPOS, составляет 1 год.

3. Гарантийное обслуживание не производится:

- При нарушении положений, изложенных в инструкции.
- При отсутствии Гарантийного талона или несоответствия сведений в Гарантийном талоне учетным параметрам изделия (наименование, серийный номер, дата и место продажи), при невозможности однозначной идентификации изделия, при наличии в Гарантийном талоне незаверенных исправлений, по истечении гарантийного срока.
- При отсутствии документов, подтверждающих покупку.
- При повреждении, перенесении, отсутствии, не читаемости серийных номеров на заводских табличках.
- Если неисправность не может быть продемонстрирована.
- Если неисправность возникла вследствие попадания посторонних предметов, веществ, жидкостей, под влиянием бытовых факторов (влажность, низкая или высокая температура, пыль, насекомые и т.д.), невыполнения требований ГОСТ к сети электропитания, стихийных бедствий, неправильного монтажа, эксплуатации, транспортирования и хранения.
- При обнаружении на изделии или внутри него следов ударов, небрежного обращения, естественного износа, постороннего вмешательства (вскрытия), механических, коррозионных и электрических повреждений, самостоятельного изменения конструкции или внешнего вида.
- Если неисправность возникла в результате использования не по назначению.
- При использовании запчастей других производителей.

Во всех перечисленных случаях компания, осуществляющая гарантийное обслуживание, оставляет за собой право требовать возмещения расходов, понесенных при диагностике, ремонте и обслуживании, исходя из действующего у нее прейскуранта.

4. Все поставляемые изделия являются работоспособными, комплектными и не имеют механических повреждений.